

ООО «Южный ветер»
347740, г. Зерноград, Ростовской области
ул. Шукшина, 1 «д»

ГАРАНТИЙНЫЙ ТАЛОН

1 Гидрофицированное маркерное устройство ГМУ-10,8
2 _____
(число, месяц, год выпуска)
3 _____
(заводской номер)

Гидрофицированное маркерное устройство ГМУ-10,8 соответствует чертежам, техническим условиям, государственным стандартам.

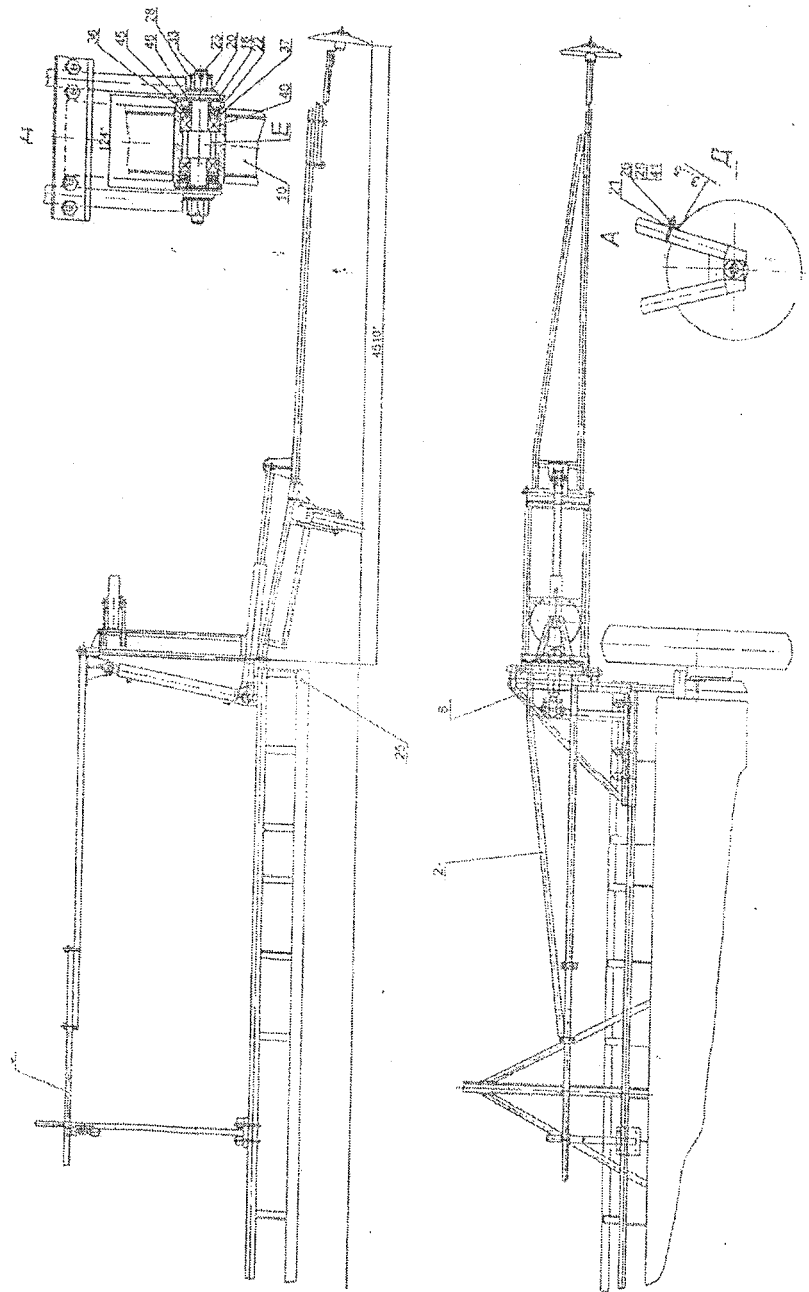
Гарантируется исправность маркера в течение 12 месяцев со дня ввода ее в эксплуатацию, но не позднее, чем 12 месяцев с момента получения потребителем.

М.П. Контролер _____
подпись

1 _____
(дата получения потребителем на складе завода-изготовителя)

2 _____
(дата ввода в эксплуатацию)

М.П. _____
подпись



1. ВВЕДЕНИЕ

1.1 Техническое описание и инструкция по эксплуатации предназначены для изучения устройства, правил сборки, регулировки, эксплуатации, транспортирования и хранения маркера ГМУ-10,8 (далее по тексту маркер).

1.2 Маркер предназначен для использования при составлении тракторных гидрофицированных широкозахватных агрегатов шириной захвата 10,8м для посева зерновых культур.

1.3 1.4 При встречающихся по ходу текста терминами «правый» и «левый» ориентируйтесь по ходу сцепки, если смотреть сзади сцепки лицом к ней.

2. ОБЩИЕ СВЕДЕНИЯ

2.1 Маркер ГМУ-10,8

Год выпуска _____

Заводской номер _____

3. ТЕХНИЧЕСКИЕ ДАННЫЕ

3.1 Технические данные сцепки СП-10,8 приведены в таблице 1.

Таблица 1

№ п/п	Наименование показателя	Значение
3.1.1	ПОКАЗАТЕЛИ НАЗНАЧЕНИЯ	
3.1.1.1	Рабочая ширина захвата агрегата, м	10,8
3.1.1.2	Масса	350
3.1.1.3	Необходимая ширина поворотной полосы, м	45
3.1.2	ПОКАЗАТЕЛИ НАДЕЖНОСТИ	
3.1.2.1	Гарантийный срок эксплуатации, не менее, месяцев	12
3.1.2.2	Срок службы, не менее, лет	8

4. УСТРОЙСТВО И РАБОТА СОСТАВНЫХ ЧАСТЕЙ СЦЕПКИ

4.1 Общее устройство

Маркер ГМУ-10,8 (рис.1) состоит из следующих основных сборочных единиц:

- Кронштейна (левого и правого) 1;
- тележки 2;
- штанги (левой и правой)3;
- колеса 4;
- диска маркера в сборе 5;
- гидроцилиндра 6 (ГЦ-80.630.16.000 ТУ-23.2.1236-82);
- удлинителя (левого и правого) 7;
- ловителя.

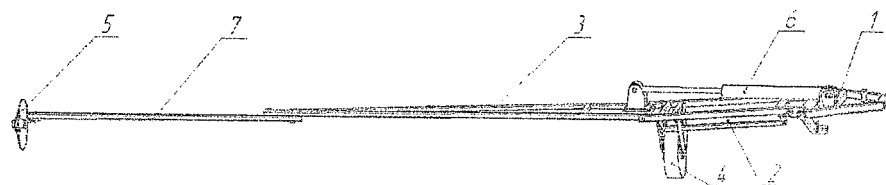


Рисунок 1 – Гидрофицированное маркерное устройство (правая сторона, ловитель и гидротрасса не показаны)

5. ТРЕБОВАНИЯ БЕЗОПАСНОСТИ

5.1 При погрузке (разгрузке) сцепки строповку производите за специально указанные места, обозначенные манипуляционными знаками (в виде цепочки).

5.2 Для предупреждения несчастных случаев и поломки сцепки не разрешается:

5.2.1 Находиться во время работы агрегата в рабочей зоне.

5.2.2 Садиться на сцепку и маркер при движении.

5.2.3 Находиться в зоне поворотной полосы агрегата.

5.2.4 Ездить на большой скорости и делать повороты.

5.2.5. Подавать трактором агрегат назад.

5.2.6. Транспортировать в темное время суток без габаритных световозвращателей.

5.3 Все работы, связанные с ремонтом и технически обслуживанием, производить при заглушенном двигателе трактора.

При транспортировании сцепки по дорогам с твердым покрытием скорость не должна превышать 15 км/ч. При дальних переездах по шоссе дорогам рекомендуется сцепку транспортировать дополнительными средствами.

12. КОМПЛЕКТНОСТЬ

12.1 Маркер ГМУ-10,8 (ТУ 4739-004-55500391-2011).

12.2 К каждому маркерному устройству должны быть приложены паспорт с гарантийным талоном, комплектовочная ведомость, инструкция по эксплуатации.

Комплектовочная ведомость представлена в таблице 5

Таблица 5

Комплектовочная ведомость

№ п.п.	Наименование	Кол.
1	Кронштейн правый	1
2	Кронштейн левый	2
3	Тележка	1
4	Штанга левая	2
5	Колесо опорное	1
6	Штанга правая	2
7	Диск маркера	4
8	Маслопровод L=1600	4
9	Рукав высокого давления L=1505 ГОСТ 6286-73	2
10	Прижим гидротрассы	2
11	Ось $\varnothing 20$	2
12	Ось $\varnothing 30$	4
13	Скоба 60x80	4
14	Скоба 60x115	6
15	Скоба 80x115	2
16	Ось $\varnothing 38$ l=130	2
17	Ось $\varnothing 38$ l=150	1
18	Удлинитель левый	1
19	Удлинитель правый	2
20	Цилиндр ГЦ-80.630.16.000 ТУ-23.2.1236-82	8
21	Шплинт 4x40	4
22	Шплинт 6x50	28
23	Гайка М12	20
24	Шайба пружинная $\varnothing 12$	8
25	Гайка М16	8
26	Шайба пружинная $\varnothing 16$	4
27	Болт М 12x60	4
28	Штуцер	

13. ГАРАНТИИ ИЗГОТОВИТЕЛЯ

13.1 Предприятие-изготовитель гарантирует соответствие маркера ГМУ-10,8 требованиям технических условий на маркер при соблюдении потребителем условий эксплуатации, хранения и монтажа, установленных паспортом на маркер.

13.2 Гарантийный срок эксплуатации маркера - 12 календарных месяцев или 800 га наработки. Начало гарантийного срока исчисляется со дня начала эксплуатации, но не позже 12 месяцев с момента получения потребителем.

13.3 Удовлетворение претензий потребителя производится согласно с действующими нормативными документами.

14 СВИДЕТЕЛЬСТВО О ПРИЕМКЕ

Гидрофицированное маркерное устройство ГМУ-10,8

заводской номер _____

изготовлено и принято в соответствии с обязательными требованиями государственных стандартов, действующей технической документации и признана годной для эксплуатации.

Начальник ОТК

МП _____

(личная подпись)

_____ (расшифровка подписи)

« _____ » _____ 20__ г.